

Multifunctioneel

Centrum

Rozenburg



MFC Rozenburg

Rozenburg is een bijzondere plek middenin de industrie van de Botlek en de havens. Aan de rand van het dorp, vlak achter de dijk, ligt de plek van het nieuwe Multifunctioneel Centrum Rozenburg (MFC). Hier kan het al bijzondere karakter een impuls krijgen. Dat vraagt om een krachtig gebouw dat als vanzelfsprekend in de omgeving staat. Maar ook een gebouw dat extra kwaliteiten toevoegt, zowel voor de toekomstige gebruikers als voor de omliggende buurt en omgeving. MFC Rozenburg is in de eerste plaats een gebouw voor zijn vele en diverse gebruikers. Het pand zit vol plekken waar mensen elkaar kunnen ontmoeten. Het MFC wordt het hart van het verenigingsleven van Rozenburg. Sport en verenigingsleven zijn alom vertegenwoordigd. Bijvoorbeeld met de prijzenkast en het tassenrek die beide een prominente positie bij de entree krijgen. Het MFC kenmerkt zich door de vele doorzichten naar het omliggende landschap. Vanuit het gebouw zijn het omliggende park en de lucht altijd waarbaar. Groene patio's zorgen dat het landschap letterlijk het

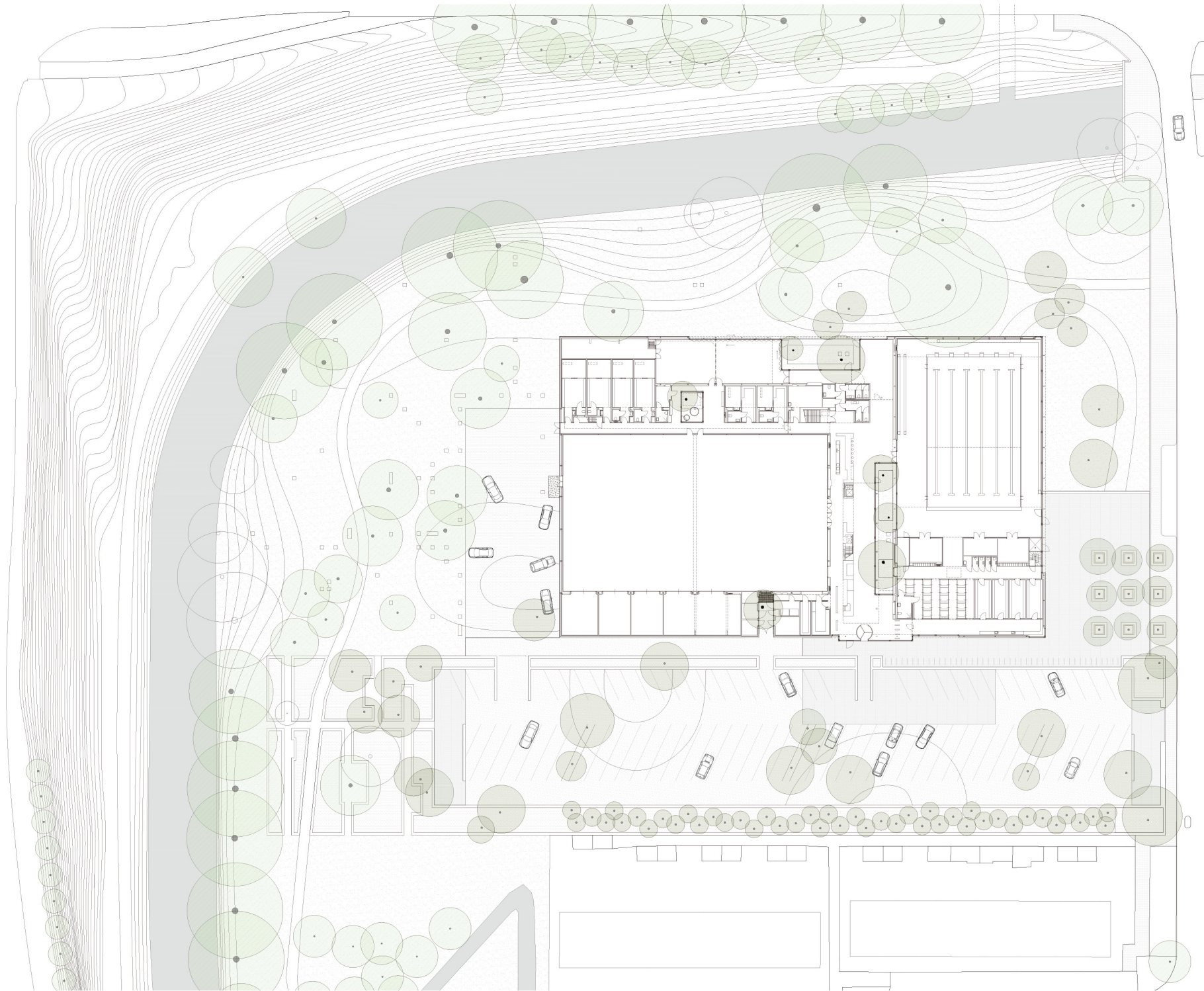
gebouw binnenkomt. Een bijzonder detail is het lage raam dat zwemmers vanuit het zwembad uitzicht biedt op het omliggende groen. Het sedumdak zorgt dat het MFC voor omwonenden op lijkt te gaan in het park dat als achtertuin functioneert voor de buurt. Om het gebouw voor iedereen goed toegankelijk te maken, zitten alle publieksfuncties, met uitzondering van de tribunes, op de begane grond. De gebouwhoogte is daardoor beperkt gebleven zodat het MFC ook in hoogte goed aansluit op de omliggende bebouwing. De hoogteverschillen van de verschillende onderdelen - sporthal, zwembad, multifunctionele ruimte en hoofdentree - zorgen dat de functies van buiten al goed herkenbaar zijn. De sculpturale entreepartij met daarboven de kantoren is het hoogst. Het markeert de toegang tot het MFC en geeft het gebouw een sterk eigen gezicht. Om gebouw en park tot een geheel te smeden, wordt meer openheid en samenhang gecreëerd. Bestaande begroeiing wordt uitgedund en bomen opgekroond waardoor een overzichtelijke, sociaal

veilige plek ontstaat. Meer licht zorgt dat bloemen en kruiden beter kunnen groeien. Op nu nog lege plekken en in de patio's van het MFC worden bomen en struiken toegevoegd die in de herfst mooi verkleuren. Samen met magnolia's bij de entree verrijken ze het kleurpallet in de groenzone. De kleuren van de lucht, bladeren en bloesems keren terug in de accentvlakken van de bakstenen gevel. Zo leeft het gebouw met de seizoenen. Glooiingen in het omliggende terrein -deels bestaand- worden rond het gebouw gevormd en het talud naar het water wordt flauwer gemaakt. Daarmee is het gebouw goed ingebed in het landschap. De architectonische elementen en omkaderingen van boompertjes en parkeren doen tevens dienst als zitelement.

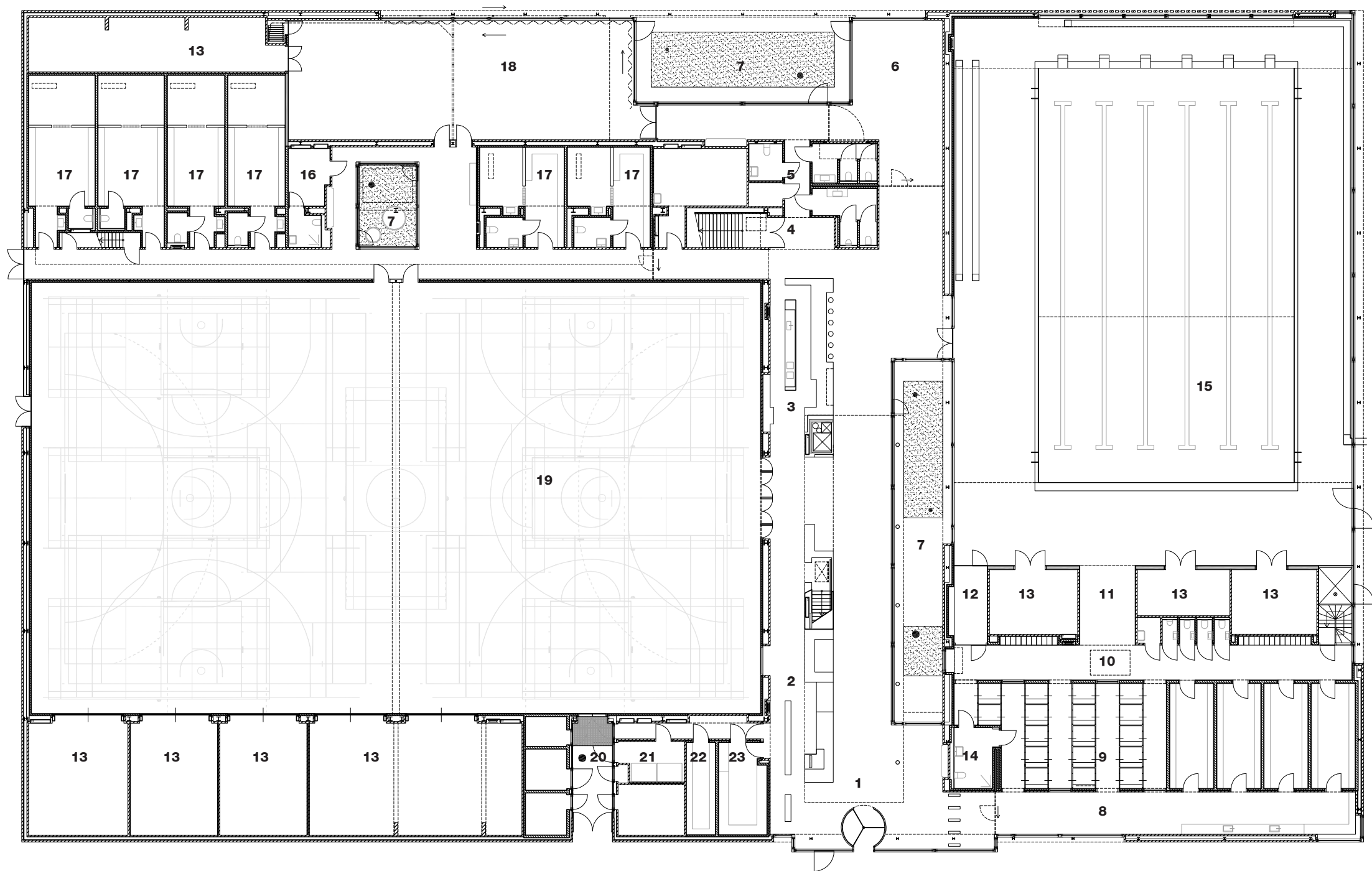
Al deze elementen samen maken dat het MFC niet aanvoelt als een vreemd nieuw element maar vanzelfsprekend op z'n plek staat: een specifiek gebouw voor een specifieke plek.

Koen van Velsen
architect

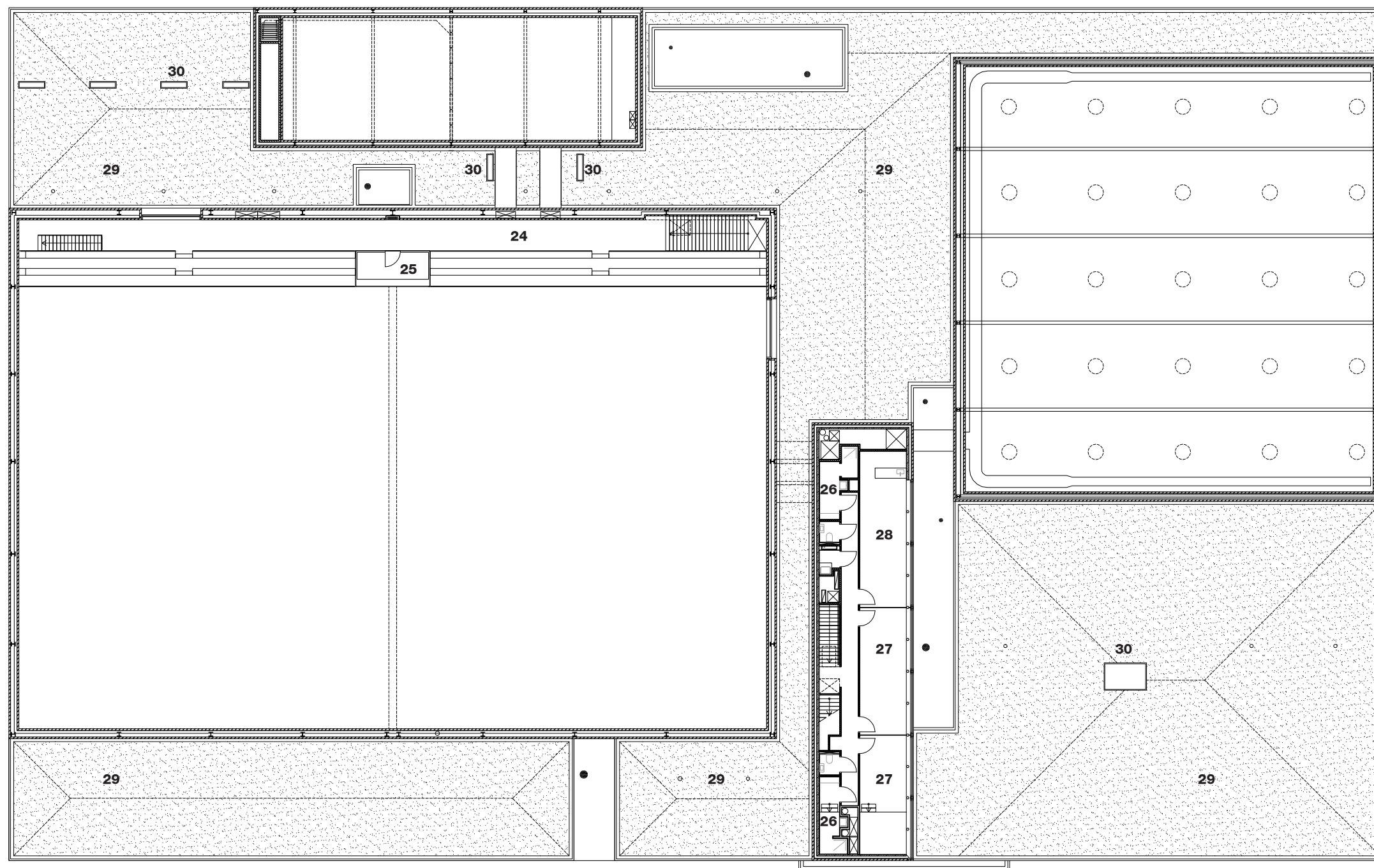




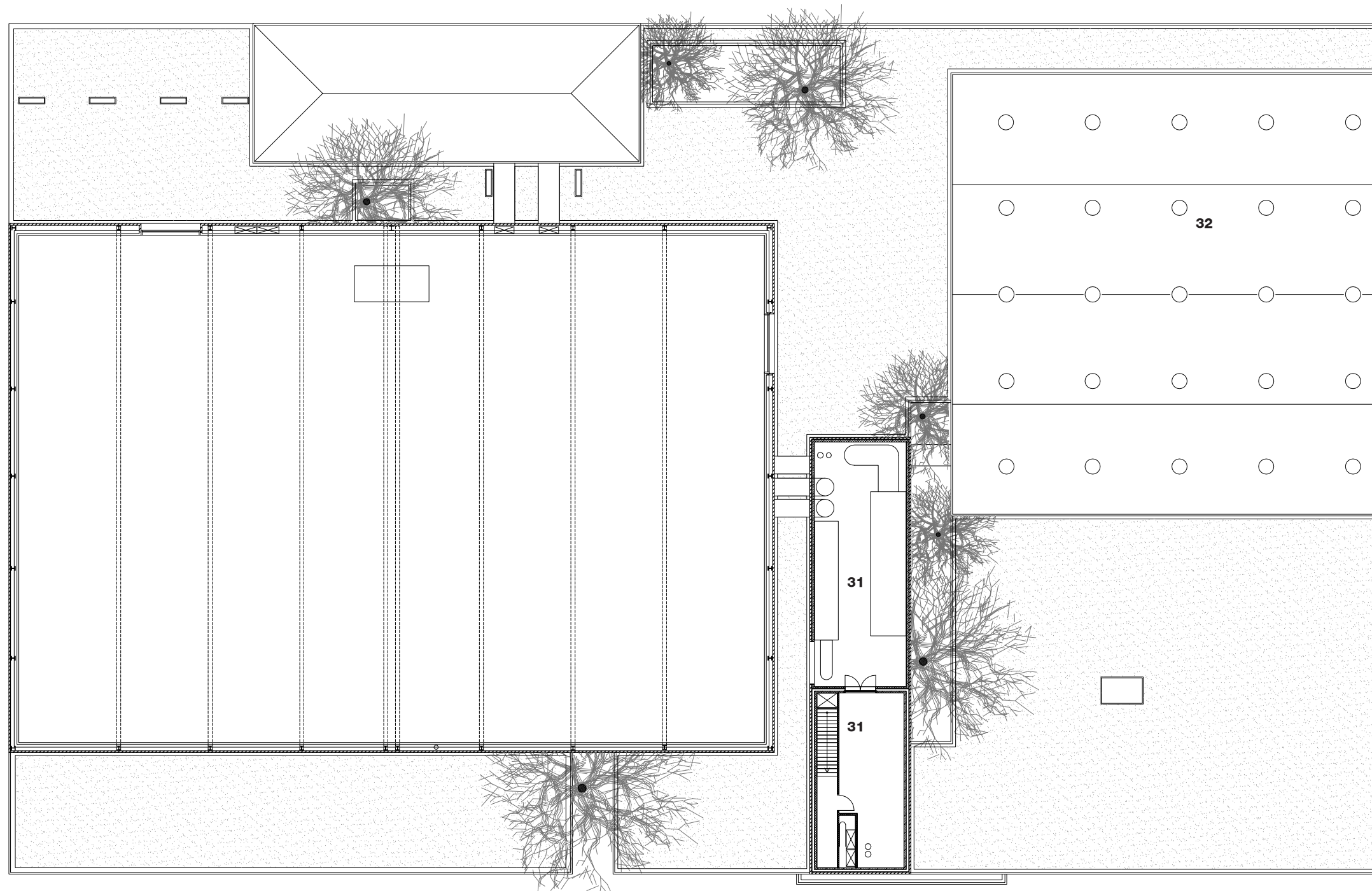




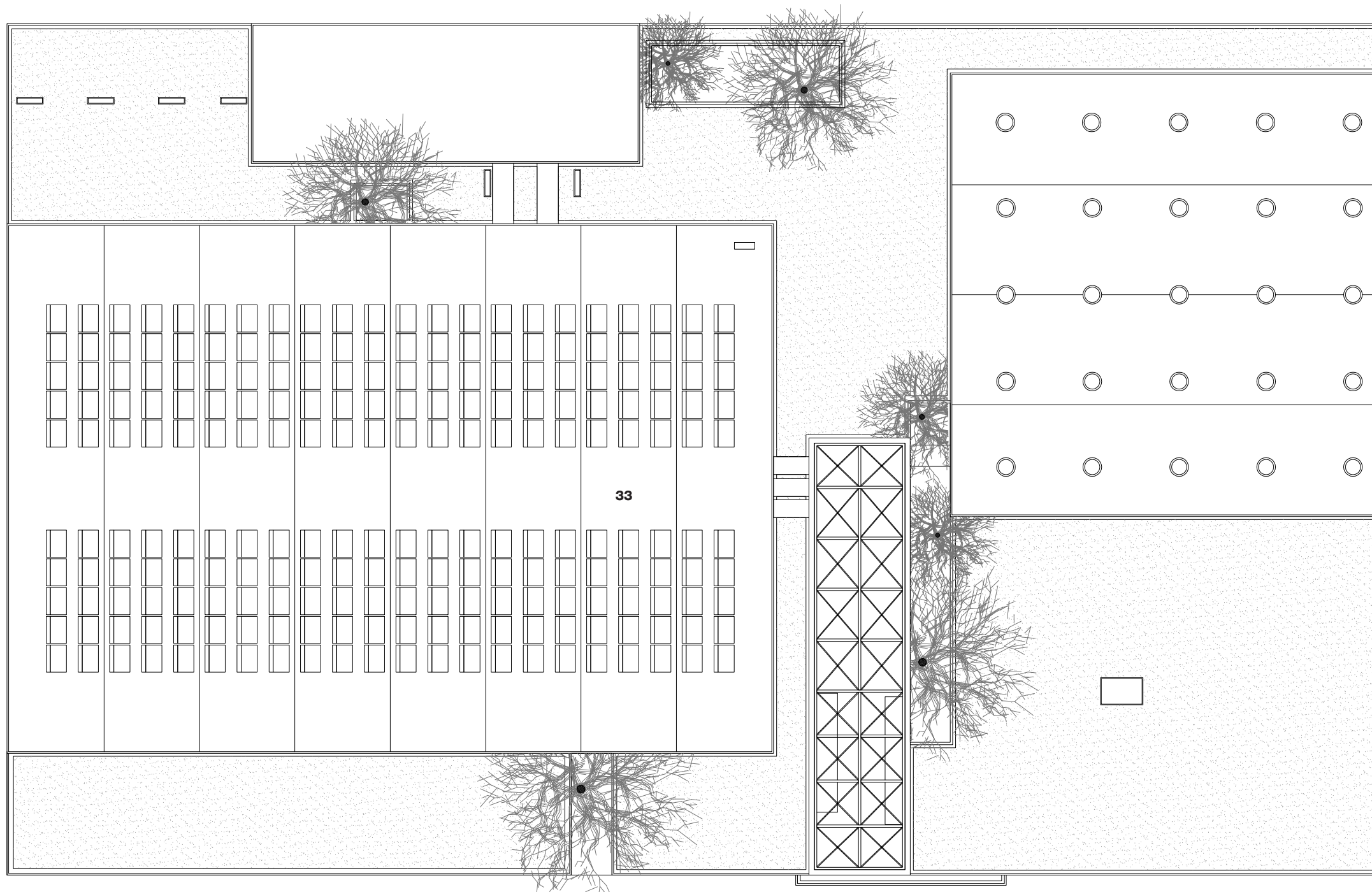
1. entree
2. receptie
3. bar + kleine keuken
4. tribune trap (incl. plateaulift)
5. algemene toiletten
6. afsluitbare vergaderzaal
7. patio
8. droge voetengang
9. kleedkamers
10. natte voetengang
11. douche
12. badmeester + EHBO
13. berging
14. miva kleedkamer
15. zwembad (15,4 x 25 m.)
16. scheidsrechter + EHBO
17. kleedkamer
18. multifunctionele zaal
19. sporthal (26 x 44 m.)
20. personeelsentree
21. containerruimte
22. magazijn
23. keuken



- 24. tribune
- 25. wedstrijdleiding
- 26. kleedruimte personeel
- 27. kantoor
- 28. personeelsruimte
- 29. groendak
- 30. daklicht(en)

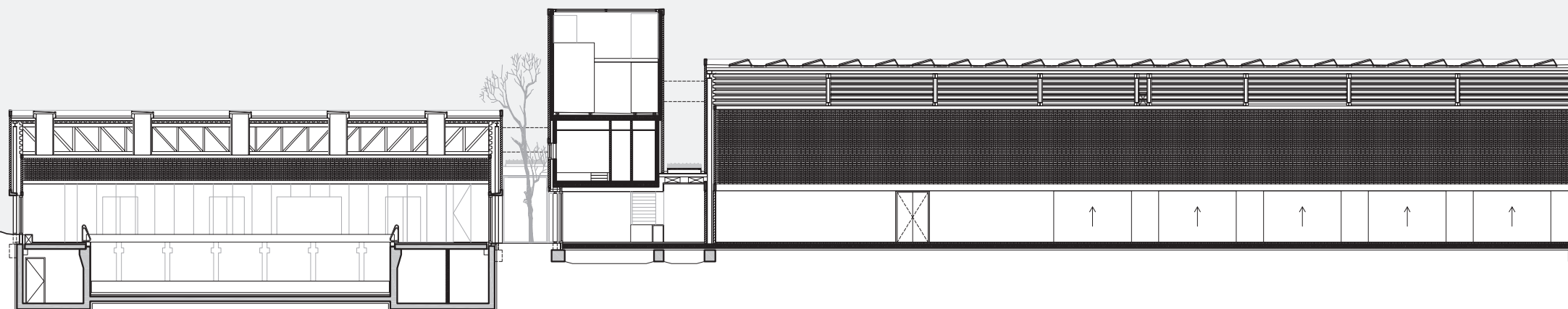
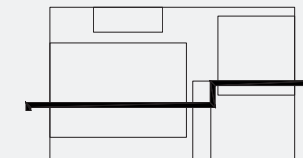


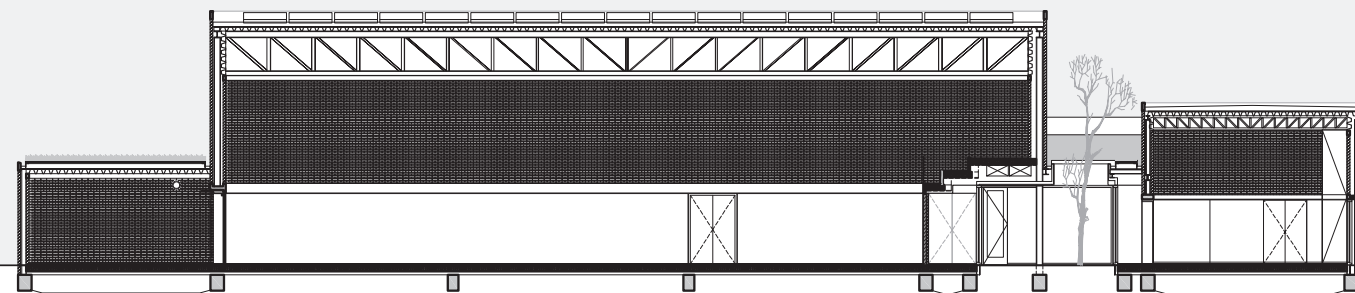
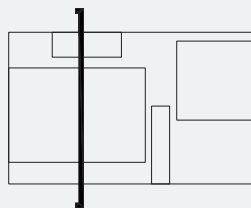
31. techniek
32. daklichten

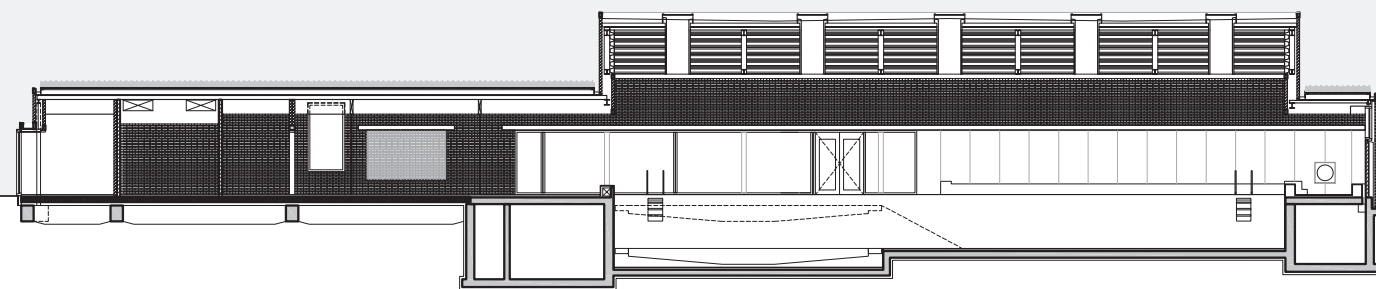
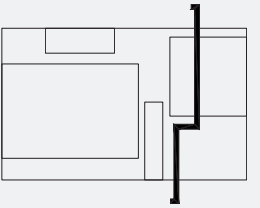


33. pv-panelen

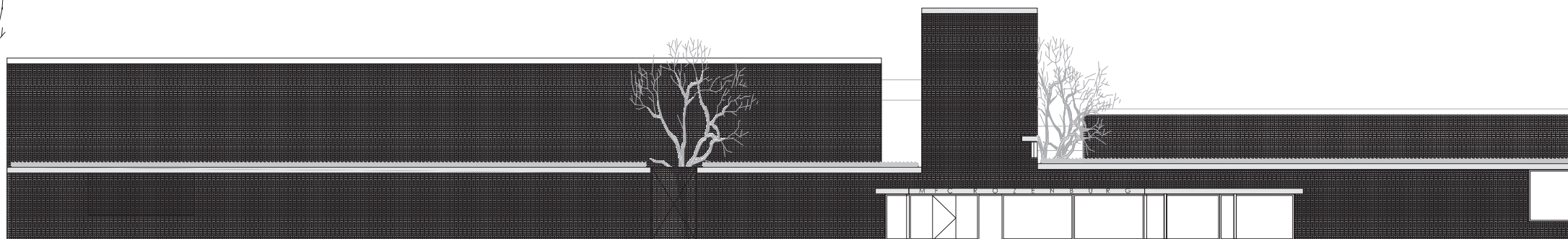
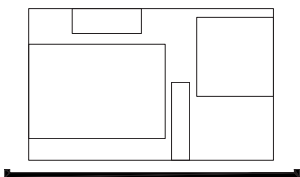


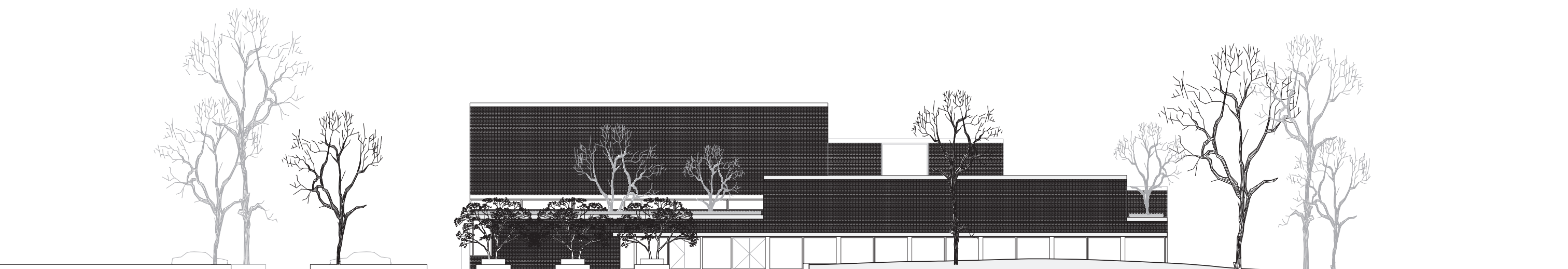
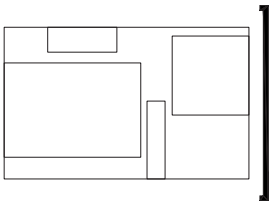


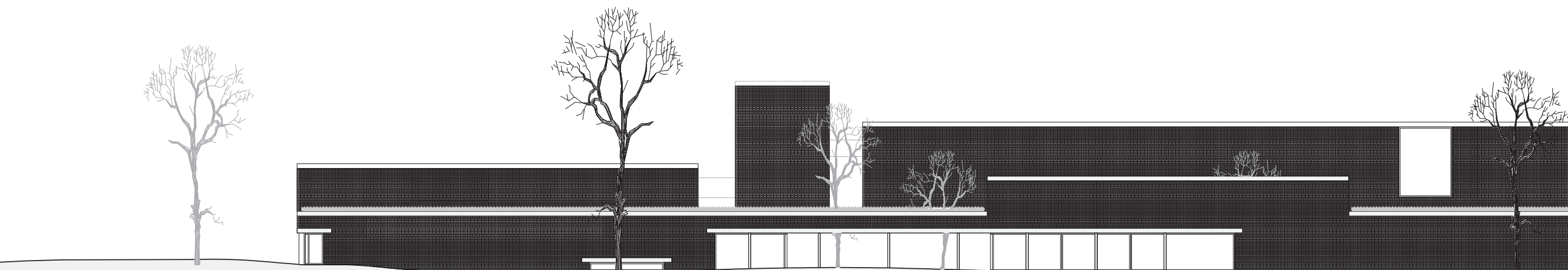
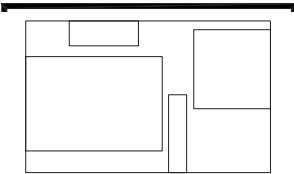


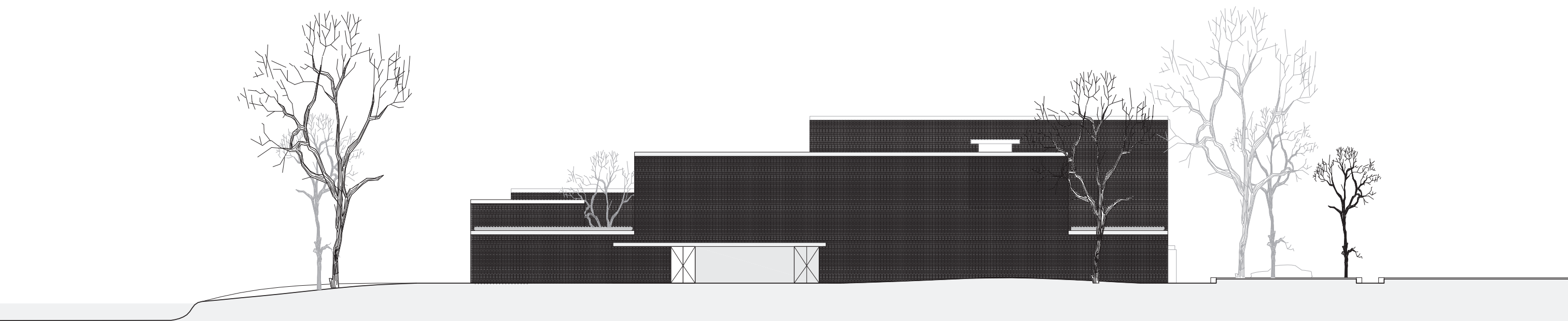
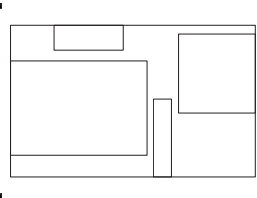














Colofon

Opdrachtgever

Stadsontwikkeling Rotterdam
Galvanistraat 15
Postbus 6633
3002 AP Rotterdam

Ontwerpteam

Architect
Architectenbureau Koen van Velsen B.V.
Spoorstraat 69a
Postbus 1367
1200 BJ Hilversum

Frank Beurskens
Martijn van Sluijters
Koen van Velsen

Adviseur Constructie
Goudstikker-de Vries B.V.
Delftechpark 37a
Postbus 21
2600 AA Delft

Erik Hulsebosch

Adviseur Installaties
DWA
Duitslandweg 4
Postbus 274
2410 AG Bodegraven

Theo Klok

Adviseur Bouwfysica, Akoestiek en Brandveiligheid
DGMR
Casuariestraat 5
Postbus 370
2501 CJ Den Haag

Pietermel Doeswijk

Vertegenwoordiging gebruikers
Arthur Vuijk, volleybal vereniging VoVeRo
Marjan Vroegindewij, zwemvereniging De Zeehond'73

3d beelden

A2 Studio

© 2013 Architectenbureau Koen van Velsen B.V.

Multifunctioneel Centrum Rozenburg

opdrachtgever: Stadsontwikkeling Rotterdam architectenbureau KoenvanVelsen B.V. 19 juli 2013